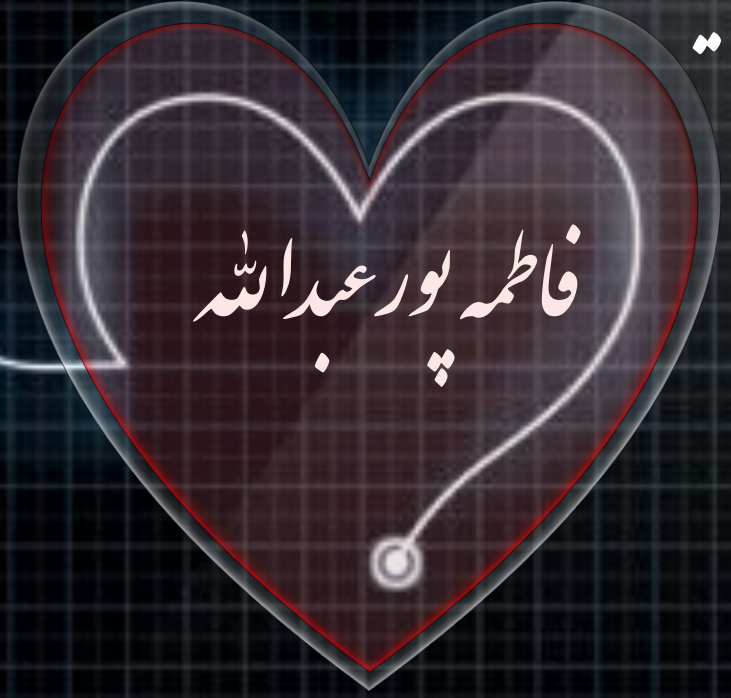


تذوین و تہیہ

فاطمہ پور عبداللہ  
پ





## وسایل مورد نیاز

قلب گوسفند

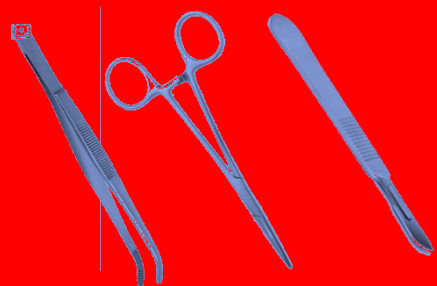
قیچی

تیغ جراحی یا چاقو تشریح

پنس

تشت تشریح

دستکش



قلب سه لایه دارد:



- لایه خارجی یا پریکارد (آبشامه) (قلبهایی که تشریح می کنیم معمولاً آبشامه ندارد) (لایه‌ای شفاف و نازک است)

- لایه میانی لایه میو کارد (لایه‌ی ماهیچه‌ای)

- لایه داخلی یا لایه آندوکارد







# شناسایی سطح شکمی و پشتی قلب (جلو و عقب قلب)

برای تشخیص سه معیار داریم :

سطح شکمی      سطح پشتی



۱- سطح شکمی قلب محدب و برآمده است اما سطح پشتی آن تقریباً تخت می‌باشد.

۲- رگ‌های کرونر در سطح جلویی حالت اریب و در سطح پشتی حالت عمودی دارد.

۳- در نگاه اول به سطح شکمی، چشمان به سرخرگ‌ها (که حالت محکم و ارتجاعی و

دیواره‌ی ضخیم دارند، در حالیکه در سطح پشتی ابتدا چشمان به سیاهرگ‌ها (که

دیواره‌ی نازک دارند) می‌افتد.



## شناسایی چپ و راست قلب

برای تشخیص سه معیار داریم :

۱- قلب را روی بروی سینه طوری قرار دهید که سطح شکمی آن رو به جلو و سطح پشتی آن به سمت عقب باشد، در این صورت سمت چپ ما سمت چپ قلب و سمت راست ما سمت راست قلب قرار دارد.

۲- معیار لمسی: دو سمت قلب را لمس می‌کنیم. سمتی که نازک‌تر است، سمت راست قلب است.

۳- سوند را وارد اولین رگ (سرخرگ ششی) نموده، به سمت راست قلب وارد می‌شود، در حالیکه وقتی آن را وارد رگ دوم (سرخرگ آئورت) نماییم، به سمت چپ قلب می‌رود.

# تشریح قلب

تشریح قلب را از سمت راست شروع کنید.

راه آکادمیک آن این است که سوند شیاردار را وارد سرخرگ ششی نمایید و برش بزنید، اما بدون آن هم

می‌توانید این کار را انجام دهید. با قیچی سرخرگ ششی را تا سر چربی‌ها برش می‌زنید.

تا دریچه‌ی سینی (مثل حرف س است) را از بالا بتوان دید.

با یک سوند می‌توان این دریچه را باز و بسته کرد.



# الگوهای برش قلب

۱- هنگام بریدن بطن‌ها، الگوی سرخرگ کرونری جلوی قلب است و برش را از کنار آن آغاز نمایید.

۲- الگوی دوم برش، از دریچه‌ها به سمت گوشک (دهلیز) است. قیچی را از بین دریچه سه لتی وارد کرده

به سمت گوشک برش بزنید و تا بالای گوشک ادامه دهید.



الگوی  
اول

## تشریح قلب (بطن راست)

هنگام بریدن بطن‌ها، الگوی سرخرگ کرونری جلوی قلب است و برش را از کنار آن شروع کنید.

برش را تا نوک قلب ادامه دهید و سپس آن را باز کنید. دریچه‌ی سینی کاملاً مشخص می‌شود که مثل حرف س است.

دیواره‌ی بطن راست را لمس کنید و ضخامت آن را مشاهده نمایید.

در مرحله‌ی بعدی باید به مشاهده‌ی پایک‌های قلبی پردازید.





پایک‌های قلبی بر سه نوع هستند:

پایک‌های نوع اول: چین خوردگی‌های درون قلب هستند. در واقع پایک‌هایی هستند که از دیواره‌ی قلب منشا گرفته و پس از برآمدن، درون دیواره فرو رفته‌اند.

پایک نوع دوم: دو طرف قلب را به هم وصل می‌کند و مانع انبساط بیش از حد می‌شود

پایک نوع سوم: برای شناخت عمل پایک نوع سوم ابتدا باید با عمل دریچه‌ها آشنا شوید.





## دریچه قلب

دریچه‌های سینی رو به بالا یک طرفه هستند و در هنگام برخورد لتهای آنها به یکدیگر صدای دوم قلب ایجاد می‌شود (انقباض ماهیچه صدا ندارد).



♥ دریچه‌های دولتی و سه لتی رو به پایین یک طرفه‌اند.

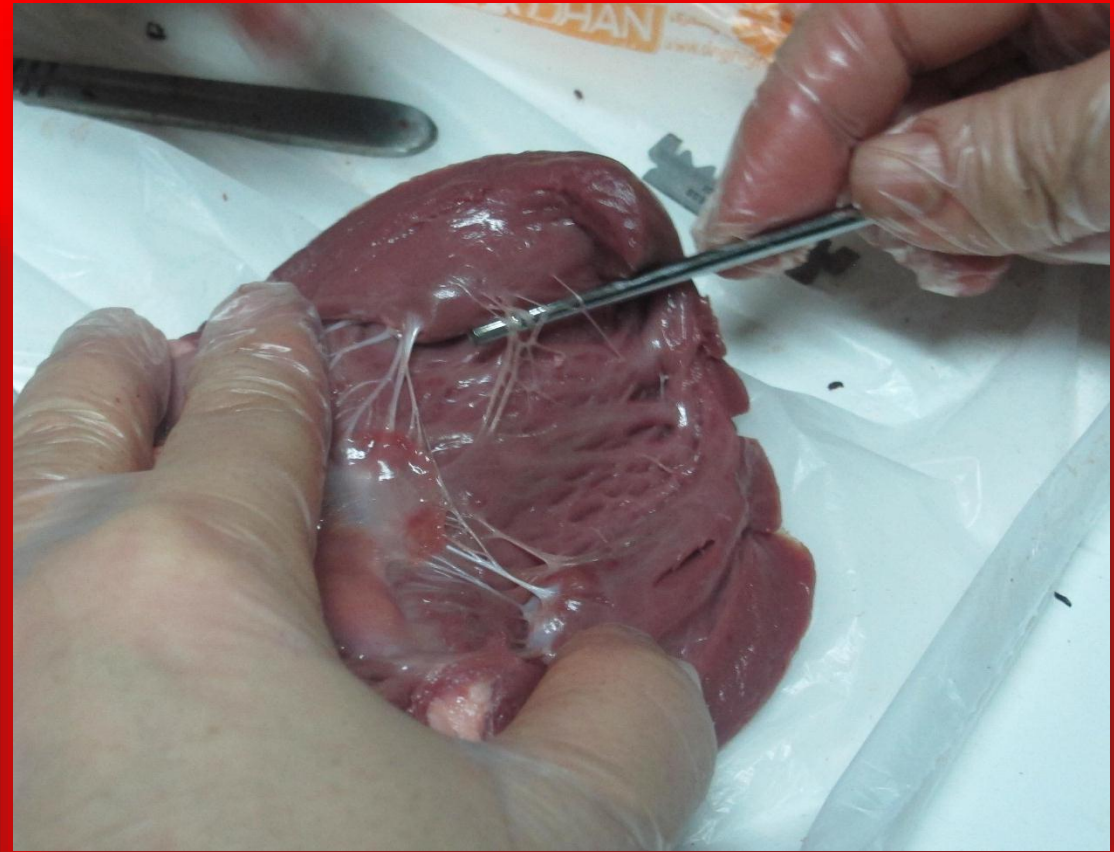
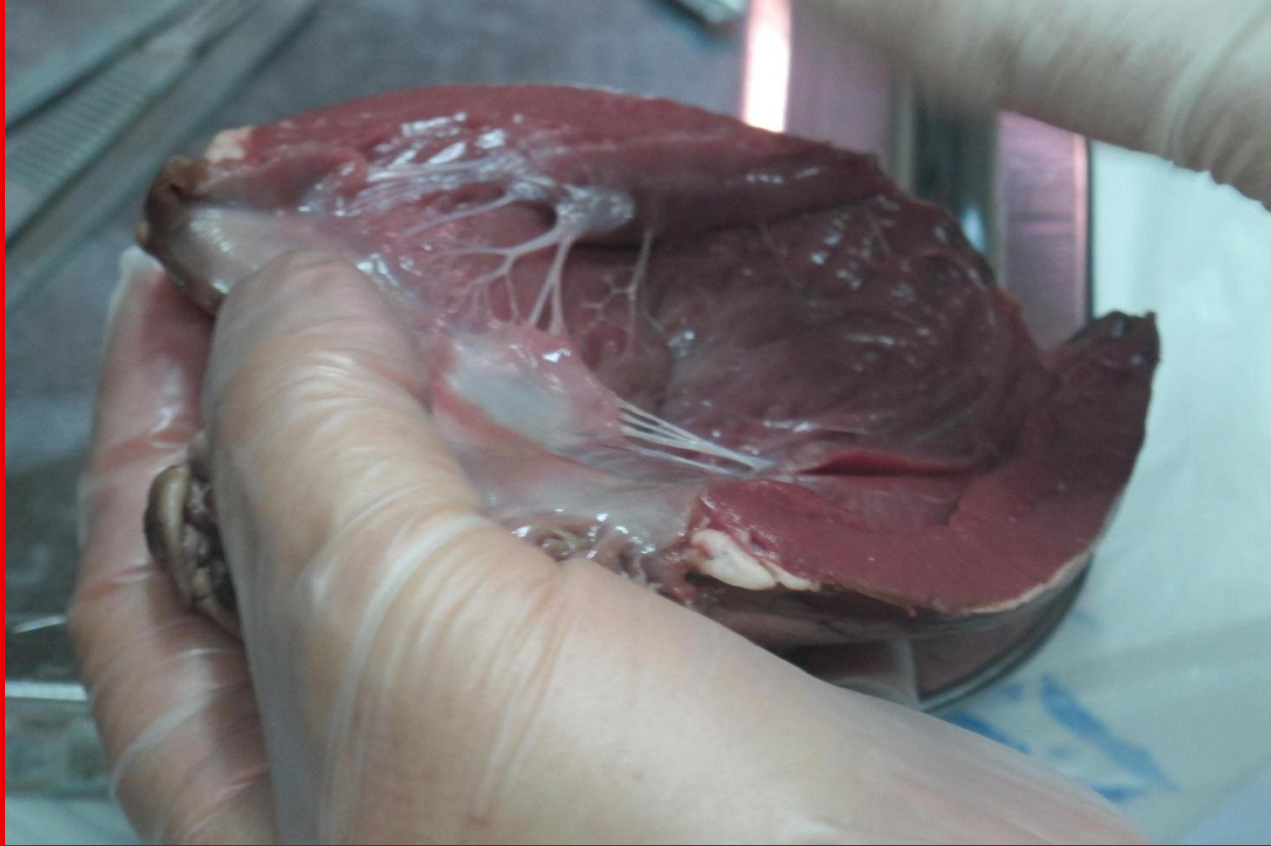
♥ برای اینکه دریچه‌های دولتی و سه لتی در هنگام انقباض بطن‌ها بیش از حد رو به بالا برنگردند، طناب‌هایی محکم به آنها وصل شده و به وسیله‌ی پایک‌های نوع اول به بدنه‌ی قلب وصل شده‌اند.

پایک نوع دوم را برش بزنید تا دریچه‌ی سه‌لته‌ی یا سه‌لختی و طناب‌های وتری متصل به آن و پایک‌های نوع اول متصل به طناب‌های وتری را ببینید.

پایک‌های نوع اول کاملاً در این حالت مشخص هستند.







# تشریح قلب - دهلیز راست «گوشک راست»

♥ سوند را از بین دریچه‌ی سه لتی به دهلیز راست وارد کنید و در قسمت بالا به جسم قهوه‌ای رنگ در دهلیز راست می‌رسید که به آن گوشک راست می‌گویند که بخشی از دهلیز است و در آن خون جمع می‌شود و قدرت انتقال دارد.

♥ سوند را در کنار گوشک وارد اولین سیاهرگ نمایید که همان سیاهرگ زبرین است.

♥ سوند را کمی آن طرف‌تر وارد سیاهرگ بعدی کنید که همان سیاهرگ زیرین است.

♥ اگر سوند را کمی آن طرف‌تر از دهلیز راست وارد بدنه‌ی قلب کنید، به سیاهرگ دیگری می‌رسید که آن را سیاهرگ کرونری گویند.

بنابراین به دهلیز راست سه سیاهرگ وارد می‌شود.







الگوی دوم برش، از دریچه‌ها به سمت گوشک (دهلیز) است. قیچی را از بین دریچه سه لتی

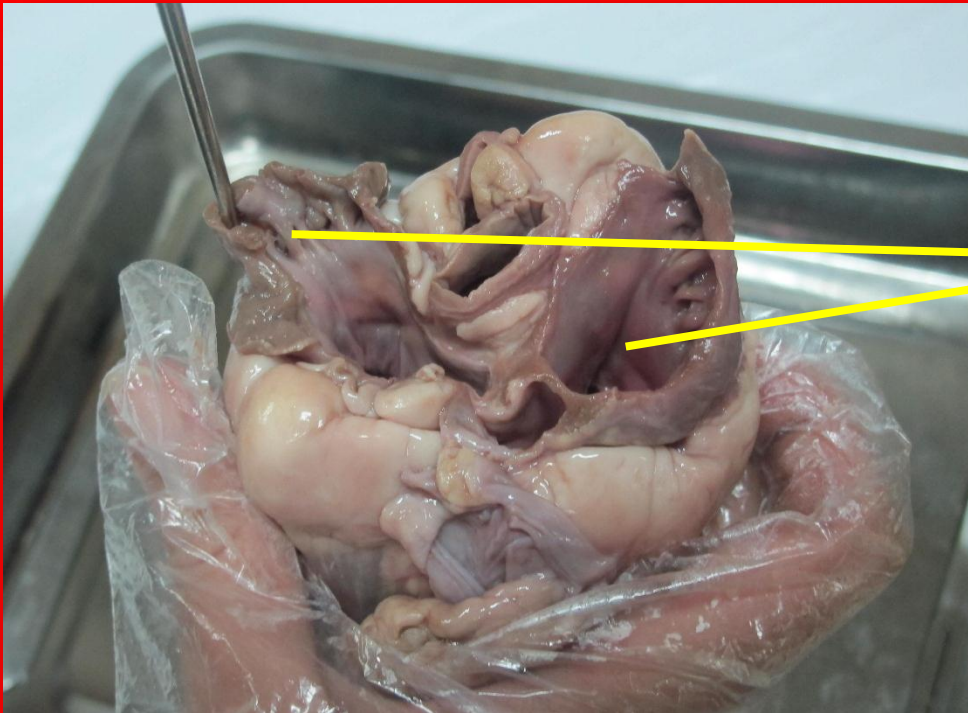
وارد کرده به سمت گوشک برش بزنید و تا بالای گوشک ادامه دهید.

آن را باز کنید سه سوراخ دیده می‌شود:

♥ بالایی سیاهرگ زبرین

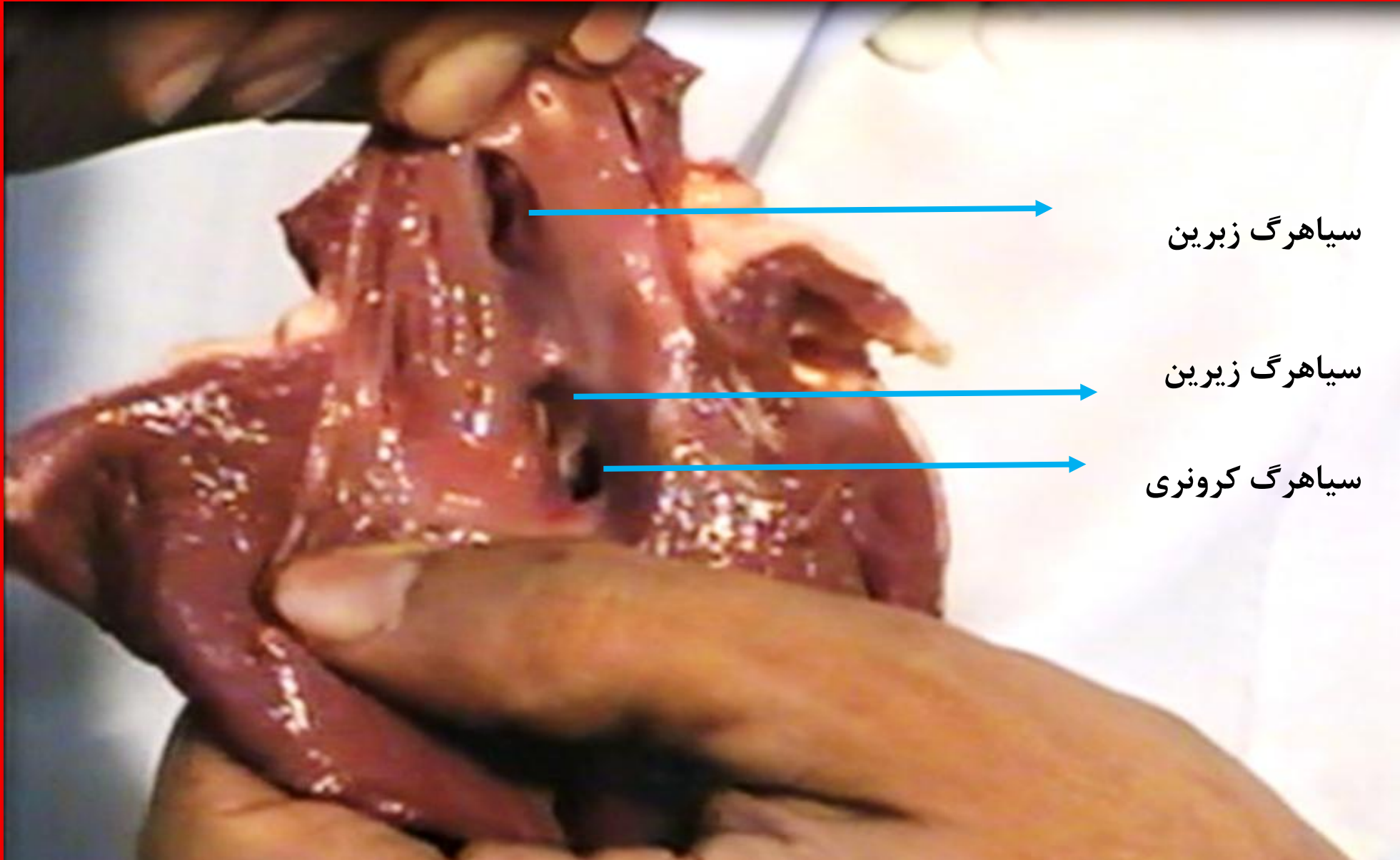
♥ وسطی سیاهرگ زیرین

♥ پایینی سیاهرگ کرونری



گوشک (دهلیز)





سیاهرگ زیرین

سیاهرگ زیرین

سیاهرگ کرونری

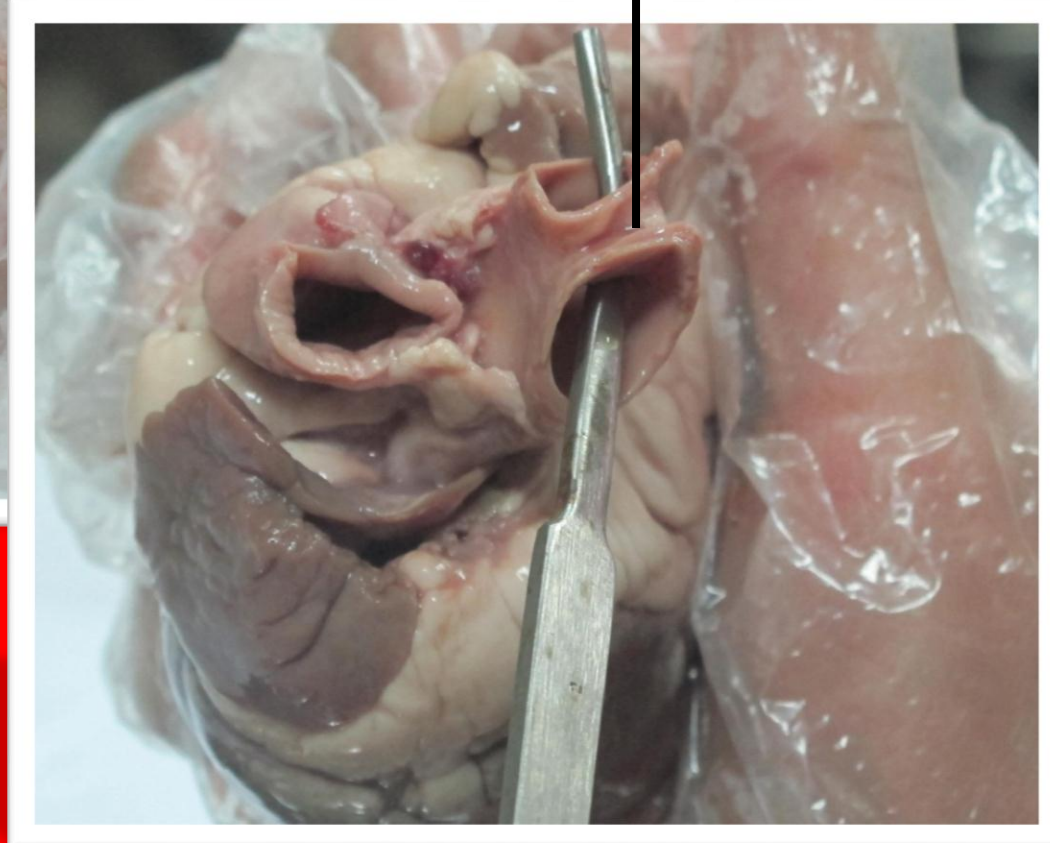
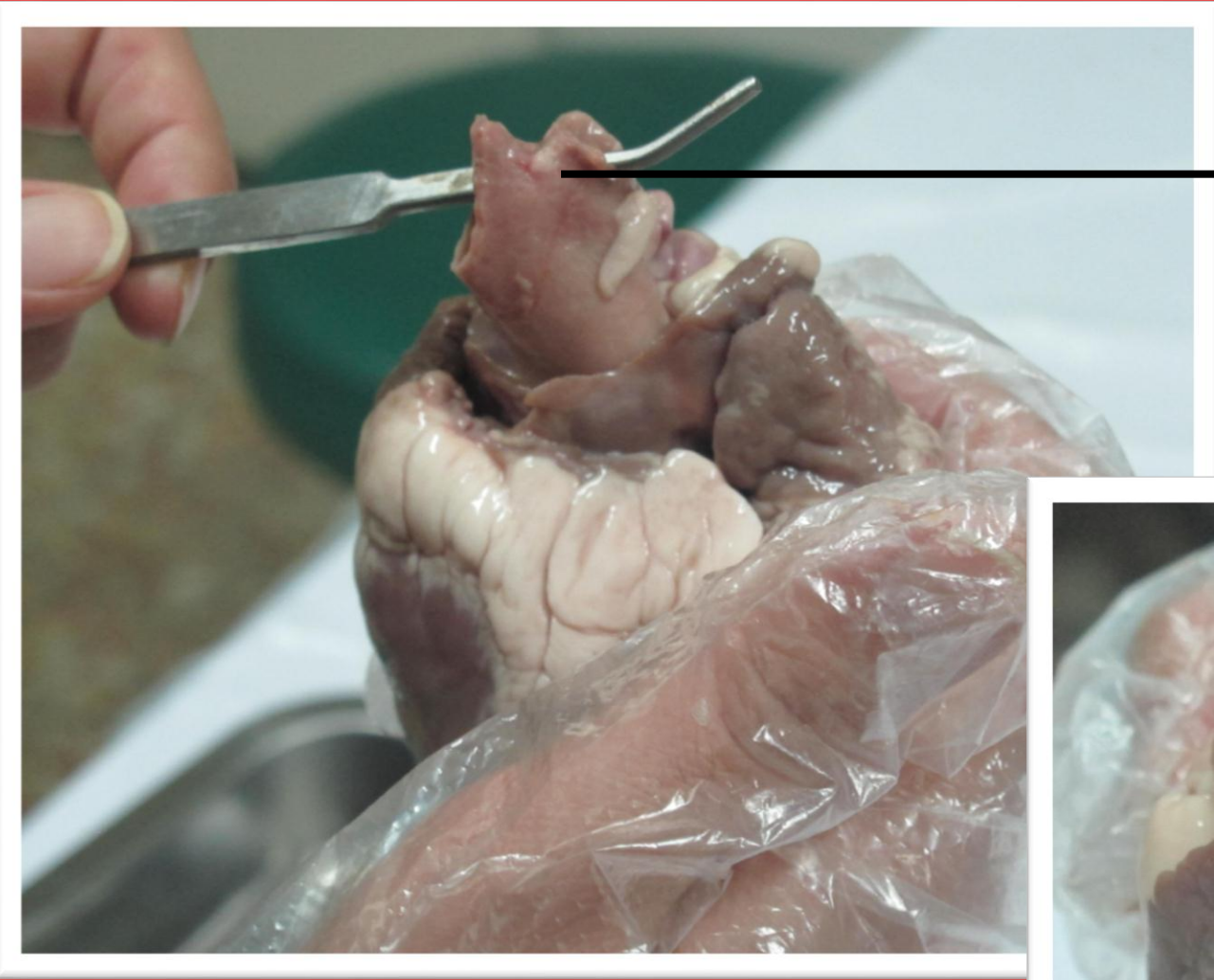
# تشریح قلب- دھلیز چپ «گوشک چپ»



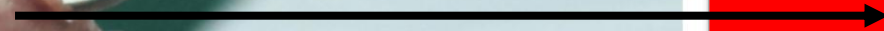
- ♥ برش را باید در سمت چپ از سرخرگ آئورت شروع کنید (کنار سرخرگ کرونری). سر آئورت دو انشعاب ممکن است مشاهده کنید که یکی انشعاب آئورت یعنی سرخرگ سری-گردنی یا کاروتید است.
- ♥ سوند را از داخل آئورت به سرخرگ کرونری جلویی و عقبی وارد نمایید.







أئورت











الإبذكر الله  
تطمئن القلوب